



แผนปฏิบัติการด้านจัดซื้อจัดจ้าง  
ปีงบประมาณ 2566

มหาวิทยาลัยราชภัฏสุรินทร์ วิทยาเขตนครปฐม  
ได้รับการอนุมัติจากอธิการบดี  
เมื่อวันที่ 16 กันยายน 2565

## บทสรุปสำหรับผู้บริหาร

มหาวิทยาลัยราชภัฏสวนสุนันทา วิทยาเขตนครปฐม ได้ดำเนินการจัดทำแผนปฏิบัติการด้านการจัดซื้อจัดจ้าง ประจำปีงบประมาณ พ.ศ. 2566 เพื่อการปฏิบัติการด้านการจัดซื้อจัดจ้าง อีกทั้งยังส่งเสริมและสนับสนุนให้มหาวิทยาลัยสามารถทำการจัดซื้อจัดจ้างได้ตามระเบียบพัสดุ พ.ศ. 2560 ส่งผลให้นักศึกษา และผู้ปกครองมีความเชื่อมั่นในมหาวิทยาลัย

การงานปฏิบัติการจัดซื้อจัดจ้างของมหาวิทยาลัยราชภัฏสวนสุนันทา วิทยาเขตนครปฐม นั้น ถือเป็นปัจจัยหนึ่งที่ทำให้องค์กรได้รับความเชื่อมั่น และมีส่วนช่วยให้นักศึกษามีความต้องการเข้ามาศึกษาภายในรั้วมหาวิทยาลัยราชภัฏสวนสุนันทามากยิ่งขึ้น ซึ่งจะต้องผ่านการกลั่นกรองการบริหารพื้นที่อย่างสร้างสรรค์และชาญฉลาด การจัดวางสถานที่ให้มีความเหมาะสมกับการใช้งาน การตั้งศักยภาพและความสามารถพร้อมทั้งตั้งศักยภาพและความเหมาะสมของทรัพยากรมาใช้ให้เกิดประโยชน์สูงสุด

ทั้งนี้มหาวิทยาลัยราชภัฏสวนสุนันทา วิทยาเขตนครปฐม ยังคงไว้ด้วยการสร้างแรงจูงใจ สร้างขวัญและการให้กำลังใจ ควบคู่ไปกับการงานอาคารสถานที่และการปรับปรุงภูมิทัศน์ ซึ่งสอดคล้องกับอัตลักษณ์ เอกลักษณ์ ปรัชญา วิสัยทัศน์ พันธกิจของมหาวิทยาลัยราชภัฏสวนสุนันทา

(ผศ.ดร.คมสัน โสมณวัตร)  
รองอธิการบดีวิทยาเขตนครปฐม

# สารบัญ

	หน้า
บทสรุปสำหรับผู้บริหาร	ก
สารบัญ	ข
ส่วนที่ 1 บทนำ	1
1.1 ประวัติและความเป็นมา	1
1.2 โครงสร้างหน่วยงาน	8
1.3 โครงสร้างการบริหารจัดการ	9
1.4 งบประมาณ	10
1.5 ข้อมูลพื้นฐานวิทยาเขตนครปฐม ประจำปีงบประมาณ พ.ศ. 2565	11
1.5.1 วิสัยทัศน์ (Vision)	11
1.5.2 พันธกิจ (Mission)	11
1.5.3 ภารกิจหลัก (Key result area)	11
1.5.4 เสาหลัก (Pillar)	11
1.5.5 วัฒนธรรม (Culture)	12
1.5.6 อัตลักษณ์ (Identity)	12
1.5.7 เอกลักษณ์ (Uniqueness)	12
1.5.8 ค่านิยมหลัก (Core Values)	13
1.5.9 เป้าหมายการพัฒนามหาวิทยาลัย (University Development Goals)	13
ส่วนที่ 2 แผนปฏิบัติการด้านการจัดซื้อจัดจ้าง	14
2.1 นโยบายด้านการจัดซื้อจัดจ้าง	14
2.2 วัตถุประสงค์ของแผนปฏิบัติการด้านการจัดซื้อจัดจ้าง	14
2.3 ยุทธศาสตร์ เป้าประสงค์เชิงยุทธศาสตร์ ตัวชี้วัดความสำเร็จและค่าเป้าหมายของมหาวิทยาลัย	14
2.3.1 ยุทธศาสตร์	14
2.3.2 เป้าประสงค์เชิงยุทธศาสตร์	14
2.3.3 ตัวชี้วัดความสำเร็จและค่าเป้าหมาย	14
2.4 ขั้นตอนการจัดทำแผนปฏิบัติการด้านการจัดซื้อจัดจ้าง	14

2.5	แผนปฏิบัติการด้านการจัดซื้อจัดจ้าง	16
2.5.1	แผนปฏิบัติการด้านการจัดซื้อจัดจ้าง ประจำปี 2565	16
<b>ส่วนที่ 3</b>	<b>แนวทางการนำแผนสู่การปฏิบัติและการติดตาม</b>	<b>19</b>
3.1	แนวทางการนำแผนปฏิบัติการด้านการจัดซื้อจัดจ้าง ไปสู่การปฏิบัติ	19
3.2	การติดตามและประเมินผลแผนปฏิบัติการด้านการจัดซื้อจัดจ้าง	19
<b>ภาคผนวก</b>		<b>21</b>
1.	คำสั่งแต่งตั้งคณะกรรมการจัดทำแผนปฏิบัติการด้านการจัดซื้อจัดจ้าง	22
2.	ภาพกิจกรรมที่เกี่ยวข้องกับการจัดทำแผนปฏิบัติการด้านการจัดซื้อจัดจ้าง	25

# ส่วนที่ 1

## บทนำ

### ชื่อหน่วยงาน

มหาวิทยาลัยราชภัฏสวนสุนันทา วิทยาเขตนครปฐม

### ที่ตั้ง

เลขที่ 111/3 หมู่ 2 ต.คลองโยง อ.พุทธมณฑล จ.นครปฐม 73170 โทรศัพท์ 0-3496-4926

### ประวัติและความเป็นมา

ปี พ.ศ. 2558 สภามหาวิทยาลัยราชภัฏสวนสุนันทา ในคราวประชุมวาระพิเศษ ครั้งที่ 2/2558 เมื่อวันที่ 14 สิงหาคม พ.ศ. 2558 ได้มีมติเห็นชอบจัดตั้งศูนย์การศึกษาจังหวัดนครปฐม มหาวิทยาลัยราชภัฏสวนสุนันทา ให้เป็นส่วนงานของมหาวิทยาลัยราชภัฏสวนสุนันทา มีวัตถุประสงค์ในการจัดการเรียนการสอน การทำ การวิจัย การบริการวิชาการ และการทำนุบำรุงศิลปวัฒนธรรมของชาติ มีชื่อภาษาไทยว่า “**ศูนย์การศึกษา จังหวัดนครปฐม**” ศูนย์การศึกษาจังหวัดนครปฐม มีบทบาทสำคัญในฐานะสถานศึกษาที่มีการให้การศึกษา เฉพาะทางด้านทางด้านโลจิสติกส์และซัพพลายเชน ด้านการศึกษานานาชาติ ด้านการภาพยนตร์ ศิลปะการแสดง และสื่อใหม่

โดยการจัดการศึกษาในทุกวิทยาลัยนั้นมีการจัดการศึกษาให้เกิดการเรียนรู้โดยใช้สื่อที่เป็นสากล เพื่อ เป็นการเตรียมพร้อมในการแข่งขันได้ในระดับนานาชาติ สำหรับโครงสร้างพื้นฐานศูนย์การศึกษาจังหวัด นครปฐม ตั้งอยู่บนพื้นฐานของการคำนึงถึงคุณค่าของความสำเร็จทางประวัติศาสตร์ของพื้นที่ และ สภาพแวดล้อมภายในที่ร่มรื่นและสวยงามดังที่ปรากฏในมหาวิทยาลัยราชภัฏสวนสุนันทา เขตดุสิต กรุงเทพมหานคร โดยตอบสนองต่อประโยชน์ใช้สอยของพื้นที่ในการเป็นสถาบันการศึกษาที่ต้องรองรับกิจกรรม การศึกษาได้อย่างมีประสิทธิภาพมากยิ่งขึ้นในอนาคต ซึ่งทางศูนย์การศึกษาจังหวัดนครปฐมได้จัดโครงสร้างของ ผังในระดับแนวความคิดในการวางแผนแม่บททางกายภาพ จะเป็นการกำหนดการใช้ประโยชน์พื้นที่ใน มหาวิทยาลัยราชภัฏสวนสุนันทา ศูนย์การศึกษาจังหวัดนครปฐม ในช่วงระยะเวลา 5 ปี โดยกล่าวถึงการ กำหนดการใช้สอยและกำหนดความหนาแน่นของการใช้พื้นที่ การกำหนดบทบาทและหน้าที่ของช่องว่างและ เส้นทางการสัญจร การใช้และปรับปรุงอาคารต่างๆ ด้วยเทคนิควิธีการออกแบบ เพื่อให้เกิดการใช้พื้นที่อย่าง คุ่มค่าและเกิดประโยชน์สูงสุด

ต่อมาปี พ.ศ. 2563 สภามหาวิทยาลัยราชภัฏสวนสุนันทา ในคราวประชุมครั้งที่ 2/2563 เมื่อวันที่ 27 กุมภาพันธ์ 2563 มีมติเห็นชอบให้ยกฐานะ “**ศูนย์การศึกษาจังหวัดนครปฐม**” เป็น “**มหาวิทยาลัยราชภัฏ สวนสุนันทา วิทยาเขตนครปฐม**” โดยมีรองอธิการบดีวิทยาเขตนครปฐม เป็นผู้บังคับบัญชาและรับผิดชอบ การบริหารงานของวิทยาเขตนครปฐม

มหาวิทยาลัยราชภัฏสวนสุนันทา วิทยาเขตนครปฐม มีการจัดการเรียนการสอนประกอบด้วยสาขา วิทยาศาสตร์การกีฬาและสุขภาพ คณะวิทยาศาสตร์และเทคโนโลยี (ใช้พื้นที่ในการจัดการเรียนการสอน) และ 4 วิทยาลัย ดังนี้

## 1. วิทยาลัยโลจิสติกส์และซัพพลายเชน

### ระดับปริญญาตรี

#### หลักสูตรบริหารธุรกิจบัณฑิต (บธ.บ.)

- 1) สาขาวิชาการจัดการโลจิสติกส์
- 2) สาขาวิชาการจัดการโลจิสติกส์ (หลักสูตรนานาชาติ)
- 3) สาขาวิชาการจัดการซัพพลายเชนธุรกิจ
  - แขนงวิชาธุรกิจพาณิชยนาวี
  - แขนงวิชาการจัดการการขนส่ง
  - แขนงวิชาการจัดการการขนส่งสินค้าทางอากาศ
- 4) สาขาวิชาการจัดการโลจิสติกส์สำหรับธุรกิจออนไลน์
- 5) สาขาวิชาการจัดการโลจิสติกส์และซัพพลายเชน (ระบบการศึกษาทางไกล)

### ระดับปริญญาโท

#### หลักสูตรบริหารธุรกิจมหาบัณฑิต (บธ.ม.)

- 1) สาขาวิชาการจัดการโลจิสติกส์และซัพพลายเชน

### ระดับปริญญาเอก

#### หลักสูตรบริหารธุรกิจดุษฎีบัณฑิต (บธ.ด.)

- 1) สาขาวิชาการจัดการโลจิสติกส์และซัพพลายเชน

## 2. วิทยาลัยการจัดการอุตสาหกรรมบริการ

### ระดับปริญญาตรี

#### หลักสูตรศิลปศาสตรบัณฑิต (ศศ.บ.)

- 1) สาขาวิชาการจัดการท่องเที่ยว (หลักสูตรนานาชาติ)
- 2) สาขาวิชาธุรกิจการบิน (หลักสูตรนานาชาติ)
- 3) สาขาวิชาการจัดการโรงแรม (หลักสูตรนานาชาติ)
  - แขนงวิชานวัตกรรมการโรงแรม (หลักสูตรนานาชาติ)
  - แขนงวิชาธุรกิจภัตตาคารและการจัดเลี้ยง (หลักสูตรนานาชาติ)
- 4) สาขาการจัดการโรงแรมและธุรกิจที่พัก (หลักสูตรภาษาไทย)

5) สาขาการจัดการอุตสาหกรรมท่องเที่ยวและบริการ (หลักสูตรภาษาไทย)

#### หลักสูตรบริหารธุรกิจบัณฑิต (บธ.บ.)

- 1) สาขาวิชาธุรกิจดิจิทัลระหว่างประเทศ (หลักสูตรนานาชาติ)
  - แขนงวิชาธุรกิจระหว่างประเทศ (หลักสูตรนานาชาติ)
  - แขนงวิชาการจัดการธุรกิจดิจิทัล (หลักสูตรนานาชาติ)

#### หลักสูตรครุศาสตรบัณฑิต (ค.บ.)

- 1) สาขาวิชาคณิตศาสตร์ (หลักสูตรสองภาษา)

#### ระดับปริญญาโท

#### หลักสูตรครุศาสตรมหาบัณฑิต (ค.ม.)

- 1) สาขาวิชาคณิตศาสตร์ศึกษา (หลักสูตรนานาชาติ)

#### หลักสูตรศิลปศาสตรมหาบัณฑิต (ศศ.ม.)

- 1) สาขาการจัดการท่องเที่ยวและบริการ (หลักสูตรภาษาไทย)

### 3. วิทยาลัยนิเทศศาสตร์

#### ระดับปริญญาตรี

#### หลักสูตรนิเทศศาสตรบัณฑิต (นศ.บ.)

- 1) แขนงวิชาการวารสารศาสตร์
- 2) แขนงวิชาการประชาสัมพันธ์และการสื่อสารองค์กร
- 3) แขนงวิชาโฆษณาและการสื่อสารการตลาด
- 4) แขนงวิชาวิทยุกระจายเสียงและวิทยุโทรทัศน์
- 5) แขนงวิชาภาพยนตร์และสื่อดิจิทัล

#### หลักสูตรศิลปบัณฑิต (ศล.บ.)

- 1) สาขาวิชาศิลปะภาพยนตร์ (การสร้างภาพยนตร์) (หลักสูตรนานาชาติ)
- 2) สาขาวิชาศิลปะภาพยนตร์ (ศิลปะการแสดงประยุกต์) (หลักสูตรนานาชาติ)

#### หลักสูตรศิลปบัณฑิต (ศล.บ.)

- 1) สาขาวิชาการสร้างสรรค์และสื่อดิจิทัล (การออกแบบดิจิทัล) (หลักสูตรนานาชาติ)
- 2) สาขาวิชาการสร้างสรรค์และสื่อดิจิทัล (การตลาดดิจิทัล) (หลักสูตรนานาชาติ)

#### 4. วิทยาลัยการเมืองและการปกครอง

##### ระดับปริญญาตรี

##### หลักสูตรรัฐศาสตรบัณฑิต (ร.บ.)

- 1) สาขาวิชารัฐศาสตร์
  - แขนงวิชาการเมืองการปกครอง
  - แขนงวิชาความสัมพันธ์ระหว่างประเทศ

##### หลักสูตรนิติศาสตรบัณฑิต (น.บ.)

- 1) สาขาวิชานิติศาสตร์

##### หลักสูตรรัฐประศาสนศาสตรบัณฑิต (รป.บ.)

- 1) สาขาวิชาการบริหารงานตำรวจ
- 2) สาขาวิชารัฐประศาสนศาสตร์
  - แขนงวิชาการปกครองท้องถิ่น
  - แขนงวิชานโยบายสาธารณะและการจัดการภาครัฐ
  - แขนงวิชาบริหารภาครัฐและเอกชน

##### ระดับปริญญาโท

##### หลักสูตรรัฐศาสตรมหาบัณฑิต (ร.ม)

- 1) สาขาวิชาการเมืองการปกครอง

##### หลักสูตรรัฐประศาสนศาสตรมหาบัณฑิต (รป.ม.)

- 1) สาขาวิชารัฐประศาสนศาสตร์

##### ระดับปริญญาเอก

##### หลักสูตรรัฐศาสตรดุษฎีบัณฑิต (ร.ด.)

- 1) สาขาวิชาการเมืองการปกครอง



ซึ่งในปัจจุบันนี้มหาวิทยาลัยราชภัฏสวนสุนันทา วิทยาเขตนครปฐม มีอาคารเรียนทั้งหมด 4 อาคาร ได้แก่ อาคารวิทยาลัยโลจิสติกส์และซัพพลายเชน อาคารวิทยาลัยนิเทศศาสตร์ อาคารวิทยาลัยการจัดการ อุตสาหกรรมบริการ และอาคารเรียนรวมอเนกประสงค์และศูนย์อาหาร



สำหรับพื้นที่บริการการศึกษา เป็นพื้นที่สำหรับบริการนักศึกษาในด้านต่าง ๆ เช่น พื้นที่ออกกำลังกาย ห้องสมุด สนามกีฬา สระว่ายน้ำ เป็นต้น



พื้นที่พักอาศัย เป็นพื้นที่สำหรับนักศึกษาของมหาวิทยาลัยพักอาศัย โดยแบ่งเป็นหอพักนักศึกษาชาย 2 อาคาร หอพักนักศึกษาหญิง 4 อาคาร อาคารปฏิบัติการโรงแรม 1 อาคาร ซึ่งมุ่งเน้นความปลอดภัยและความ สะดวกสบายให้กับนักศึกษา



## สิ่งอำนวยความสะดวกและการให้บริการกับนักศึกษา

### 1. ระบบการรักษาความปลอดภัย

มีระบบกล้องวงจรปิดบริเวณหอพักนักศึกษา และบริเวณอาคารเรียนทุกจุด พร้อมทั้งเจ้าหน้าที่รักษาความปลอดภัย 24 ชั่วโมง ที่พร้อมให้บริการกับนักศึกษา อาจารย์ และผู้เข้ามาใช้บริการ

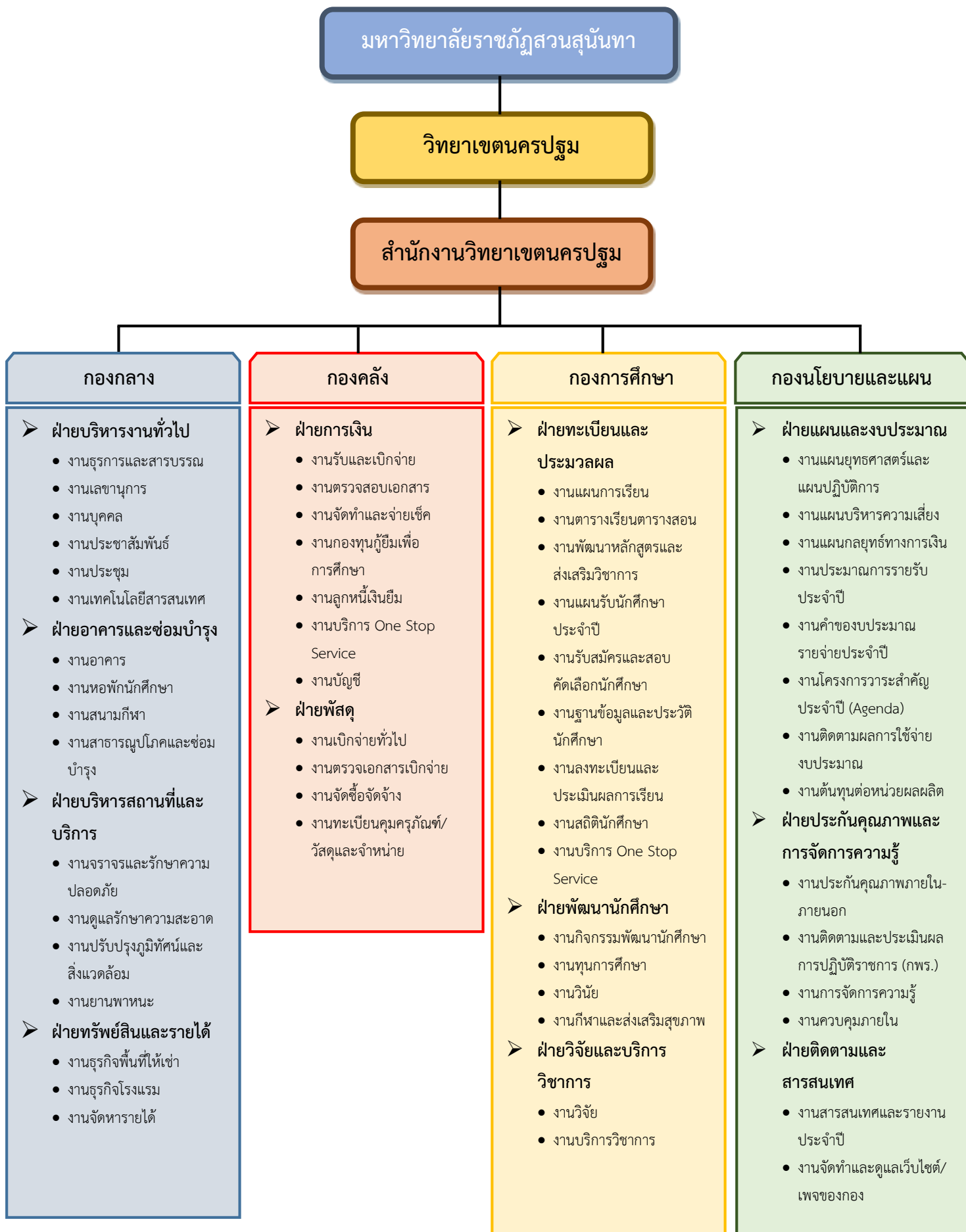


### 2. รถรางให้บริการรับ - ส่ง

ได้จัดให้มีการบริการรถราง รับ - ส่ง นักศึกษาจากหอพักนักศึกษา มายังอาคารเรียน จำนวน 2 คัน ให้บริการนักศึกษาตั้งแต่เวลา 7.00 - 18.00 น. หรือจนกว่านักศึกษาจะทำกิจกรรมกับทางวิทยาลัยเสร็จ



## โครงสร้างหน่วยงาน



## โครงสร้างการบริหารจัดการ

อธิการบดี

รองอธิการบดีวิทยาเขตนครปฐม

คณะกรรมการอำนวยการวิทยาเขตนครปฐม

ผู้อำนวยการสำนักงานวิทยาเขตนครปฐม

ผู้อำนวยการ

- **หัวหน้าฝ่ายบริหารงานทั่วไป**
  - งานธุรการและสารบรรณ
  - งานเลขานุการ
  - งานบุคคล
  - งานประชาสัมพันธ์
  - งานประชุม
  - งานเทคโนโลยีสารสนเทศ

- **หัวหน้าฝ่ายอาคารและซ่อมบำรุง**
  - งานอาคาร
  - งานหอพักนักศึกษา
  - งานสนามกีฬา
  - งานสาธารณูปโภคและซ่อมบำรุง

- **หัวหน้าฝ่ายบริหารสถานที่และบริการ**
  - งานจราจรและรักษาความปลอดภัย
  - งานดูแลรักษาความสะอาด
  - งานปรับปรุงภูมิทัศน์และสิ่งแวดล้อม
  - งานยานพาหนะ

- **หัวหน้าฝ่ายทรัพย์สินและรายได้**
  - งานธุรกิจพื้นที่ให้เช่า
  - งานธุรกิจโรงแรม
  - งานจัดหารายได้

ผู้อำนวยการกองคลัง

➤ **หัวหน้าฝ่ายการเงิน**

- งานรับและเบิกจ่าย
- งานตรวจสอบเอกสาร
- งานจัดทำและจ่ายเช็ค
- งานกองทุนกู้ยืมเพื่อการศึกษา
- งานลูกหนี้เงินยืม
- งานบริการ One Stop Service
- งานบัญชี

➤ **หัวหน้าฝ่ายพัสดุ**

- งานธุรการและสารบรรณ
- งานตรวจเอกสารเบิกจ่าย
- งานจัดซื้อจัดจ้าง
- งานทะเบียนคุมครุภัณฑ์/วัสดุและจำหน่าย

ผู้อำนวยการกองการศึกษา

➤ **หัวหน้าฝ่ายทะเบียนและประมวลผล**

- งานแผนการเรียน
- งานตารางเรียนตารางสอน
- งานพัฒนาหลักสูตรและส่งเสริมวิชาการ
- งานแผนรับนักศึกษาประจำปี
- งานรับสมัครและสอบคัดเลือกนักศึกษา
- งานฐานข้อมูลและประวัตินักศึกษา
- งานลงทะเบียนและประเมินผลการเรียน
- งานสถิตินักศึกษา
- งานบริการ One Stop Service

➤ **หัวหน้าฝ่ายพัฒนานักศึกษา**

- งานกิจกรรมพัฒนานักศึกษา
- งานทุนการศึกษา
- งานวินัย
- งานกีฬาและส่งเสริมสุขภาพ

➤ **ฝ่ายวิจัยและบริการวิชาการ**

- งานวิจัย
- งานบริการวิชาการ

ผู้อำนวยการกองนโยบายและแผน

➤ **หัวหน้าฝ่ายแผนและงบประมาณ**

- งานแผนยุทธศาสตร์และแผนปฏิบัติการ
- งานแผนบริหารความเสี่ยง
- งานแผนกลยุทธ์ทางการเงิน
- งานประมาณการรายรับประจำปี
- งานค่าของงบประมาณรายจ่ายประจำปี
- งานโครงการวาระสำคัญประจำปี (Agenda)
- งานติดตามผลการใช้จ่ายงบประมาณ
- งานต้นทุนต่อหน่วยผลผลิต

➤ **ฝ่ายประกันคุณภาพและการจัดการความรู้**

- งานประกันคุณภาพภายใน-ภายนอก
- งานติดตามและประเมินผลการปฏิบัติราชการ (กพร.)
- งานการจัดการความรู้
- งานควบคุมภายใน

➤ **ฝ่ายติดตามและสารสนเทศ**

- งานสารสนเทศและรายงานประจำปี
- งานจัดทำและดูแลเว็บไซต์/เพจของกอง

## บุคลากร

### บุคลากรสายสนับสนุนวิชาการ

ประเภทบุคลากร	ระดับการศึกษา				รวม
	ต่ำกว่า ป.ตรี	ป.ตรี	ป.โท	ป.เอก	
พนักงานราชการ	-	1	-	-	1
พนักงานมหาวิทยาลัยเงินแผ่นดิน	-	6	14	-	20
พนักงานมหาวิทยาลัยเงินรายได้	-	18	1	-	19
ลูกจ้างชั่วคราว	10	3	-	-	13
<b>รวมทั้งสิ้น</b>	<b>10</b>	<b>23</b>	<b>15</b>	<b>-</b>	<b>53</b>

แหล่งข้อมูล : งานบุคคล กองกลาง สำนักงานวิทยาเขตนครปฐม

## งบประมาณ

วิทยาเขตนครปฐมได้รับการจัดสรรงบประมาณจากมหาวิทยาลัยฯ จำนวน 2 แหล่ง คือ งบประมาณแผ่นดิน และเงินนอกงบประมาณ (เงินรายได้) เพื่อให้การดำเนินการขับเคลื่อนกลยุทธ์ โครงการ/กิจกรรมต่างๆ ของวิทยาเขตไปสู่เป้าหมายตามยุทธศาสตร์ พันธกิจ และวิสัยทัศน์ที่กำหนดไว้ โดยปีงบประมาณ พ.ศ. 2566 มีรายละเอียดดังนี้

1) งบประมาณการรายจ่าย	จำนวนทั้งสิ้น	39,589,600	บาท
1.1) งบประมาณแผ่นดิน	จำนวน	2,348,700	บาท
1.2) เงินนอกงบประมาณ (เงินรายได้)	จำนวน	37,240,900	บาท
2) เงินคงคลัง	จำนวนทั้งสิ้น	36,872,500	บาท

แหล่งงบประมาณ	ประมาณการรายจ่าย
1. งบประมาณแผ่นดิน	2,348,700
2. เงินนอกงบประมาณ (เงินรายได้)	37,240,900
2.1 รายได้จากเงินบำรุงการศึกษภาคปกติ	23,756,400
2.2 รายได้จากเงินบำรุงการศึกษภาคพิเศษ	13,484,500
<b>รวมทั้งสิ้น</b>	<b>39,589,600</b>

เงินคงคลัง	ประมาณการรายจ่าย
1. รายการที่กันเหลือในปี เพื่อเบิกจ่ายในปีงบประมาณ พ.ศ. 2566	3,350,000
2. การจัดสรรเพื่อลงทุนพัฒนาหรือปรับปรุงโครงสร้างพื้นฐาน และการสนับสนุนการบริหารจัดการเชิงรุกตามยุทธศาสตร์วิทยาเขตให้คล่องตัว ในปีงบประมาณ พ.ศ. 2566	33,522,500
รวมทั้งสิ้น	36,872,500

## ข้อมูลพื้นฐานวิทยาเขตนครปฐม

### วิสัยทัศน์ (Vision)

เป็นองค์กรที่มีระบบการบริหารจัดการอย่างมืออาชีพ มุ่งสู่การเป็นมหาวิทยาลัยดิจิทัล

### พันธกิจ (Mission)

- 1) สร้างการรับรู้และความโดดเด่นของวิทยาเขตนครปฐมแก่บุคคลภายนอกและผู้มีส่วนร่วม
- 2) สร้างจุดเด่นและการยอมรับในด้านการจัดการเรียนการสอนอย่างมืออาชีพ
- 3) พัฒนาพื้นที่ภายในวิทยาเขตนครปฐมให้เป็นมหาวิทยาลัยสีเขียว
- 4) จัดระบบสาธารณูปโภคเพื่อสนับสนุนด้านการจัดการเรียนการสอนให้มีความพร้อมตลอดเวลา
- 5) สร้างเครือข่ายกับหน่วยงานภายนอกและการจัดหารายได้อย่างเป็นรูปธรรม

### ภารกิจหลัก (Key result area)

1) ผลิตบัณฑิตที่มีคุณภาพระดับแนวหน้า (Produce Graduates with Front Row Quality) ให้บริการวิชาการและถ่ายทอดเทคโนโลยีแก่ชุมชนและสังคม (Provide Academic Services and Transfer Technology to Communities and International Society)

2) อนุรักษ์ พัฒนาให้บริการเป็นศูนย์กลางทางด้านศิลปวัฒนธรรม และธำรงรักษา สืบสานความเป็นไทย (Conserve and Develop Services Provision as the Center for Arts and Culture Service Center and Sustain the Thainess)

3) วิจัย สร้างนวัตกรรมและองค์ความรู้ (Conduct Research, Create Innovation and Develop Knowledge for Society)

4) เป็นมหาวิทยาลัยที่มีความคล่องตัวในการบริหารจัดการ และเน้นให้เครือข่ายมีส่วนร่วม (Employ Modern Management System for Versatility with Concentration on Network Participation)

### เสาหลัก (Pillar)

- 1) ทุนความรู้ (Knowledge Capital)
- 2) คุณธรรม (Morality)
- 3) เครือข่าย (Partnership)
- 4) ความเป็นมืออาชีพ (Professionalism)
- 5) วัฒนธรรม (Culture) ที่ว่า “ความเป็นแบบอย่างที่ดีตามวิถีของรัตนโกสินทร์”

### วัฒนธรรม (Culture)

ความดีงามและการปฏิบัติตนในจริยวัตรแบบไทย และความเคารพผู้อาวุโส

### อัตลักษณ์ (Identity)

เป็นนักปฏิบัติ ผนัควิชาการ เชี่ยวชาญการสื่อสาร ชำนาญการคิด มีจิตสาธารณะ

### นิยามของคำสำคัญอัตลักษณ์

เป็นนักปฏิบัติ หมายถึง บัณฑิตที่มีความสามารถด้านวิชาการหรือวิชาชีพ มีทักษะและมีความมุ่งมั่นในการปฏิบัติงาน สามารถใช้หลักวิชาการด้วยความชำนาญ มีคุณธรรม ใฝ่ศึกษาเรียนรู้ และพัฒนาตนเองให้มีความก้าวหน้าอย่างต่อเนื่อง

เชี่ยวชาญการสื่อสาร หมายถึง บัณฑิตที่มีทักษะการคิดวิเคราะห์ สังเคราะห์ สามารถสื่อสารและถ่ายทอดความรู้ความชำนาญในสาขาวิชาที่ศึกษา โดยใช้ระบบเครือข่ายและเทคโนโลยีสารสนเทศที่ทันสมัยสู่ชุมชนและสังคม

มีจิตสาธารณะ หมายถึง บัณฑิตที่มีคุณธรรม จริยธรรม รู้จักแบ่งปัน ช่วยเหลือผู้อื่น มุ่งทำความดีที่เป็นประโยชน์ต่อชุมชน สังคม และประเทศชาติ

### เอกลักษณ์ (Uniqueness)

เน้นความเป็นวัง ปลูกฝังองค์ความรู้ ยึดมั่นคุณธรรมให้เชิดชู เป็นองค์กรแห่งการเรียนรู้สู่สากล

### นิยามของคำสำคัญเอกลักษณ์

เน้นความเป็นวัง หมายถึง เป็นมหาวิทยาลัยที่เน้นภาพลักษณ์ ทักษะ และบุคลิกภาพ ที่สะท้อนความเป็นวังสวนสุนันทา และเผยแพร่แหล่งเรียนรู้ข้อมูลศิลปวัฒนธรรมด้านต่างๆ โดยเฉพาะศิลปวัฒนธรรมกรุงรัตนโกสินทร์

เป็นองค์กรแห่งการเรียนรู้สู่สากล หมายถึง เป็นมหาวิทยาลัยที่มีแหล่งเรียนรู้ที่หลากหลายทันสมัยสามารถแข่งขันได้ในระดับชาติและนานาชาติ ตอบสนองทุกรูปแบบการเรียนรู้ของผู้รับบริการได้อย่างทั่วถึงและมีประสิทธิภาพ

### ค่านิยมหลัก (Core Values)

วิทยาลัยนครปฐม จะยึดมั่นในค่านิยมหลักสี่ประการในการนำพาวิทยาลัยสู่ความสำเร็จในอนาคต  
ดังนี้

- 1) W (Wisdom & Creativity) : ปัญญาและความคิดสร้างสรรค์
- 2) H (Happiness & Loyalty) : ความผาสุกและความภักดีในองค์กร
- 3) I (Integration & Collaboration) : บูรณาการ และความร่วมมือ
- 4) P (Professionalism) : ความเป็นมืออาชีพ

### เป้าหมาย (Development Goals)

1) วิทยาลัยนครปฐมมีสิ่งอำนวยความสะดวกและสิ่งสนับสนุนที่มีความพร้อมและตอบสนอง  
ต่อผู้ใช้บริการ

2) การสร้างภูมิทัศน์และความพร้อมทางด้านกายภาพ เพื่อให้เกิดบรรยากาศในการจัดการ  
เรียนการสอนอย่างมีคุณภาพ

3) มีการพัฒนาหลักสูตรที่ใช้ในการจัดการเรียนการสอน โดยมุ่งเน้นให้บัณฑิตเป็นนักปฏิบัติ  
และตอบสนองความต้องการของตลาดแรงงาน

4) มีระบบในการบริหารจัดการองค์กรภายในวิทยาลัยนครปฐม อย่างมีธรรมาภิบาลโปร่งใส  
ตรวจสอบได้

5) การสร้างเครือข่ายกับหน่วยงานภายนอก เพื่อให้เกิดการสร้างรายได้ทั้งในงานวิชาการและ  
ภาคธุรกิจ

### ประเด็นยุทธศาสตร์ (Strategic Thrusts)

จัดระบบบริหารจัดการ การให้บริการ และสิ่งอำนวยความสะดวกของวิทยาลัยนครปฐม

## ส่วนที่ 2

### แผนปฏิบัติการด้านการจัดซื้อจัดจ้าง ประจำปีงบประมาณ พ.ศ.2566

#### 2.1 นโยบายด้านการงานจัดซื้อจัดจ้าง

วิทยาเขตนครปฐม มุ่งให้มีการจัดซื้อจัดจ้างทั้งหมดภายในศูนย์การศึกษาให้เหมาะสมกับปริมาณนักศึกษาและความต้องการของนักศึกษาที่มีความต้องการหลากหลาย รวมทั้งสร้างแรงจูงใจและความผาสุกให้กับนักศึกษา จึงได้กำหนดแนวทางปฏิบัติ ดังนี้

2.1.1 ผู้ปฏิบัติงานด้านพัสดุสามารถปฏิบัติงานด้านการจัดซื้อจัดจ้างได้อย่างถูกต้อง มีประสิทธิภาพและประสิทธิผล

2.1.2 กำหนดแนวทางผู้ปฏิบัติงานด้านพัสดุ

2.1.3 พัฒนาระบบจัดซื้อจัดจ้าง

#### 2.1 วัตถุประสงค์ของแผนปฏิบัติการด้านการงานจัดซื้อจัดจ้าง

2.2.1 เพื่อให้การดำเนินการจัดซื้อจัดจ้างเป็นไปตามแผนที่กำหนด

#### 2.3 ยุทธศาสตร์ เป้าประสงค์เชิงยุทธศาสตร์ ตัวชี้วัดความสำเร็จและค่าเป้าหมายของมหาวิทยาลัย

##### 2.3.1 ยุทธศาสตร์

ยุทธศาสตร์ที่ 1 พัฒนามหาวิทยาลัยให้เป็นเอตทัคคะอย่างยั่งยืน

##### 2.3.2 เป้าประสงค์เชิงยุทธศาสตร์

ดำเนินงานตามแผนงานจัดซื้อจัดจ้างได้อย่างครบถ้วนสมบูรณ์

##### 2.3.3 ตัวชี้วัดความสำเร็จและค่าเป้าหมาย

ตัวชี้วัด	ค่าเป้าหมาย
ร้อยละของรายการที่จัดซื้อจัดจ้างเป็นไปตามแผนที่กำหนด	ร้อยละ 80

#### 2.4 ขั้นตอนการจัดทำแผนปฏิบัติการด้านการจัดซื้อจัดจ้าง

2.4.1 แต่งตั้งคณะกรรมการจัดทำแผนปฏิบัติการด้านจัดซื้อจัดจ้าง ประจำปีงบประมาณ พ.ศ. 2566

2.4.2 ประชุมคณะกรรมการจัดทำแผนปฏิบัติการด้านจัดซื้อจัดจ้าง ประจำปีงบประมาณ พ.ศ. 2566

2.4.3 จัดทำร่างแผนปฏิบัติการด้านจัดซื้อจัดจ้าง ประจำปีงบประมาณ พ.ศ. 2566

2.4.4 เสนอแผนปฏิบัติการด้านจัดซื้อจัดจ้าง ประจำปีงบประมาณ พ.ศ. 2566 ต่อคณะกรรมการอำนวยการวิทยาเขตนครปฐม เพื่อพิจารณา

2.4.5 จัดส่งแผนปฏิบัติการด้านจัดซื้อจัดจ้าง ประจำปีงบประมาณ พ.ศ. 2566 ให้กองแผน มหาวิทยาลัยราชภัฏสวนสุนันทา

2.4.6 เผยแพร่แผนปฏิบัติการด้านจัดซื้อจัดจ้าง ประจำปีงบประมาณ พ.ศ. 2566

2.4.7 ดำเนินงานตามแผนปฏิบัติการด้านจัดซื้อจัดจ้าง ประจำปีงบประมาณ พ.ศ. 2566

2.4.8 รายงานผลการดำเนินงานตามแผนปฏิบัติการด้านจัดซื้อจัดจ้าง ประจำปีงบประมาณ พ.ศ. 2566

แบบรายงานแผนปฏิบัติการจัดซื้อจัดจ้าง ปีงบประมาณ 2566  
 หน่วยงาน มหาวิทยาลัยราชภัฏสวนสุนันทา กระทรวงอุดมศึกษาวิทยาศาสตร์วิจัยและนวัตกรรม

ลำดับที่	แผนงาน งาน/ โครงการ	หมวดคำครุภัณฑ์ ที่ดินและสิ่งก่อสร้าง	ลักษณะงาน (✓)	วิธีการ (✓)						ออกแบบหรือ กำหนดคุณ		แผนปฏิบัติการ			แผนการจ่ายเงิน		หมายเหตุ	
				จำนวน (หน่วยนับ)	งานต่อเนื่องที่ ผูกพัน งบประมาณ ปีต่อไป	งานที่เสร็จ ภายใน ปี 2566	จัด ซื้อ	จัด จ้าง	ประกวด ราคา e-bidding	วิธี อื่นๆ ระบุของ หมายเหตุ	ลักษณะเฉพาะ		ประกาศ จัดซื้อจัดจ้าง (เดือน/ปี)	คาดว่าจะ ลงนาม ในสัญญาปี 2566 (เดือน/ปี)	คาดว่าจะ จะมีการ ส่งมอบปี 2566 (เดือน/ปี)	งบประมาณที่ ได้รับอนุมัติ ในปี 2566 (ล้านบาท)		เงินนอก งบประมาณ หรือเงินสมทบ (ล้านบาท)
											มี (✓)	ไม่มี (✓)						
1	จัดซื้อ	กบไฟฟ้า	1 ตัว	-	✓	✓	-	-	-	✓	-	-	-	ต.ค. 2565	ต.ค. 2565	-	13,810.00	เฉพาะ เจาะจง
2	จัดซื้อ	สว่านโรตารี	1 เครื่อง	-	✓	✓	-	-	-	✓	-	-	-	ต.ค. 2565	ต.ค. 2565	-	12,310.00	เฉพาะ เจาะจง
3	จัดซื้อ	เครื่องเซาะร่อง	1 เครื่อง	-	✓	✓	-	-	-	✓	-	-	-	ต.ค. 2565	ต.ค. 2565	-	3,210.00	เฉพาะ เจาะจง
4	จัดซื้อ	สว่านไฟฟ้าแบบกระแทก	1 เครื่อง	-	✓	✓	-	-	-	✓	-	-	-	ต.ค. 2565	ต.ค. 2565	-	4,820.00	เฉพาะ เจาะจง
5	จัดซื้อ	เครื่องสกัดไฟฟ้า	1 เครื่อง	-	✓	✓	-	-	-	✓	-	-	-	ต.ค. 2565	ต.ค. 2565	-	11,770.00	เฉพาะ เจาะจง
6	จัดซื้อ	เลื่อยวงเดือน	1 เครื่อง	-	✓	✓	-	-	-	✓	-	-	-	ต.ค. 2565	ต.ค. 2565	-	23,540.00	เฉพาะ เจาะจง
7	จัดซื้อ	เครื่องยิงตะปูลม	1 เครื่อง	-	✓	✓	-	-	-	✓	-	-	-	ต.ค. 2565	ต.ค. 2565	-	7,390.00	เฉพาะ เจาะจง
8	จัดซื้อ	ปั๊มลม	1 เครื่อง	-	✓	✓	-	-	-	✓	-	-	-	ต.ค. 2565	ต.ค. 2565	-	51,260.00	เฉพาะ เจาะจง
9	จัดซื้อ	เครื่องตัดหญ้าแบบเข็นล้อจักรยาน	1 คัน	-	✓	✓	-	-	-	✓	-	-	-	ต.ค. 2565	ต.ค. 2565	-	13,380.00	เฉพาะ เจาะจง
10	จัดซื้อ	เครื่องสูบน้ำแบบท่อสูบน้ำพญานาค	1 เครื่อง	-	✓	✓	-	-	-	✓	-	-	-	ต.ค. 2565	พ.ย. 2565	-	176,020.00	เฉพาะ เจาะจง
11	จัดซื้อ	ตู้กรองน้ำร้อนน้ำเย็น	1 เครื่อง	-	✓	✓	-	-	-	✓	-	-	-	ต.ค. 2565	ต.ค. 2565	-	19,160.00	เฉพาะ เจาะจง
12	จัดซื้อ	เครื่องวัดแคลอรีมิเตอร์	1 เครื่อง	-	✓	✓	-	-	-	✓	-	-	-	ต.ค. 2565	ต.ค. 2565	-	1,390.00	เฉพาะ เจาะจง

ลำดับที่	แผนงาน งาน/ โครงการ	หมวดค่าครุภัณฑ์ ที่ดินและสิ่งก่อสร้าง		ลักษณะงาน (✓)		วิธีการ (✓)				ออกแบบหรือ กำหนดคุณ		แผนปฏิบัติการ			แผนการจ่ายเงิน		หมายเหตุ
		รายการ	จำนวน (หน่วยนับ)	งานต่อเนื่องที่ ผูกพัน งบประมาณ ปีต่อไป	งานที่เสร็จ ภายใน ปี 2566	จัด ซื้อ	จัด จ้าง	ประกวด ราคา e-bidding	วิธี อื่นๆ ระบุชื่อ หมายเหตุ	ลักษณะเฉพาะ		ประกาศ จัดซื้อจัดจ้าง (เดือน/ปี)	คาดว่าจะ ลงนาม ในสัญญาปี 2566 (เดือน/ปี)	คาดว่าจะ จะมีการ ส่งมอบปี 2566 (เดือน/ปี)	งบประมาณที่ ได้รับอนุมัติ ในปี 2566 (ล้านบาท)	เงินนอก งบประมาณ หรือเงินสมทบ (ล้านบาท)	
										มี (✓)	ไม่มี (✓)						
13	จัดซื้อ	เครื่องเป่าลมร้อน	1 เครื่อง	-	✓	✓	-	-	✓	-	-	-	ต.ค. 2565	ต.ค. 2565	-	2,630.00	เฉพาะ เจาะจง
14	จัดซื้อ	เครื่องดูดฝุ่น	1 เครื่อง	-	✓	✓	-	-	✓	-	-	-	ต.ค. 2565	ต.ค. 2565	-	10,600.00	เฉพาะ เจาะจง
15	จัดซื้อ	ตู้เหล็ก	3 ตู้	-	✓	✓	-	-	✓	-	-	-	ต.ค. 2565	ต.ค. 2565	-	22,440.00	เฉพาะ เจาะจง
16	จัดซื้อ	เครื่องปรับอากาศแบบเคลื่อนที่ ขนาด 30,000 บีทียู	6 เครื่อง	-	✓	✓	-	-	✓	-	-	-	ต.ค. 2565	ต.ค. 2565	-	272,880.00	เฉพาะ เจาะจง
17	จัดซื้อ	ตู้เก็บเอกสาร	2 ใบ	-	✓	✓	-	-	✓	-	-	-	ต.ค. 2565	ต.ค. 2565	-	8,140.00	เฉพาะ เจาะจง
18	จัดซื้อ	ชุดไม้คัลอย	4 ชุด	-	✓	✓	-	-	✓	-	-	-	ต.ค. 2565	ต.ค. 2565	-	142,100.00	เฉพาะ เจาะจง
19	จัดซื้อ	เครื่องปรับอากาศแบบเคลื่อนที่ ขนาด 12,000 บีทียู	1 เครื่อง	-	✓	✓	-	-	✓	-	-	-	ต.ค. 2565	ต.ค. 2565	-	14,450.00	เฉพาะ เจาะจง
20	จัดซื้อ	เครื่องนับเหรียญ	1 เครื่อง	-	✓	✓	-	-	✓	-	-	-	ต.ค. 2565	ต.ค. 2565	-	10,170.00	เฉพาะ เจาะจง
21	จัดซื้อ	เก้าอี้	2 ตัว	-	✓	✓	-	-	✓	-	-	-	ต.ค. 2565	ต.ค. 2565	-	6,000.00	เฉพาะ เจาะจง
22	จัดซื้อ	โต๊ะทำงานพร้อมปากกาจับชิ้นงาน	1 ตัว	-	✓	✓	-	-	✓	-	-	-	ต.ค. 2565	ต.ค. 2565	-	36,380.00	เฉพาะ เจาะจง
23	จัดซื้อ	ชุดออกกำลังกายแบบหลายสถานี	1 ชุด	-	✓	✓	-	✓	-	-	✓	ต.ค. 2565	ต.ค. 2565	ต.ค. 2565	2,348,700.00		
24	จัดจ้าง	ซ่อมแซมอาคารปฏิบัติการโรงแรม	1 งาน	-	✓	-	✓	✓	-	-	✓	ต.ค. 2565	ต.ค. 2565	มิ.ย. 2566	-	4,733,300.00	
25	จัดจ้าง	ก่อสร้างอาคารศูนย์ฝึกอบรมและ นันทนาการ	1 งาน	-	✓	-	✓	✓	-	-	✓	ต.ค. 2565	พ.ย.-65	พ.ค. 2566	-	4,500,000.00	
26	จัดจ้าง	ซ่อมแซมอาคารหอพักนักศึกษา และ งานภายนอกอาคาร	1 งาน	-	✓	-	✓	✓	-	-	✓	ต.ค. 2565	ตุลาคม 2565	ก.พ. 2566	-	21,289,200.00	

ลายมือชื่อ.....สุภาณี.....ผู้จัดทำ

(นางสาวสุภาวดี สมุดไทย)

หัวหน้าฝ่ายพัสดุ มหาวิทยาลัยราชภัฏสวนสุนันทา วิทยาเขตนครปฐม

ลายมือชื่อ.....กรวิภา.....ผู้รับผิดชอบ

(นางศรีณิ ชินแสงทิพย์)

ผู้อำนวยการกองคลัง มหาวิทยาลัยราชภัฏสวนสุนันทา วิทยาเขตนครปฐม

## ส่วนที่ 3

### แนวทางการนำแผนปฏิบัติการปฏิบัติและการติดตามประเมินผล

การนำแผนปฏิบัติการด้านการจัดซื้อจัดจ้าง ไปสู่การปฏิบัติเป็นต้องให้ความสำคัญต่อการบริหารจัดการ เพื่อให้เกิดการประสานความร่วมมือในการจัดทำโครงการ/กิจกรรมให้สำเร็จตามวัตถุประสงค์ ยุทธศาสตร์ และ เป้าประสงค์เชิงยุทธศาสตร์ของวิทยาเขตนครปฐมที่กำหนดไว้ รวมทั้งมีการพัฒนาการติดตามประเมินผลการดำเนินงานตามแผนอย่างเป็นระบบ เพื่อให้เกิดผลในทางปฏิบัติได้อย่างเป็นรูปธรรม ซึ่งได้กำหนดวัตถุประสงค์ ดังนี้

1. เพื่อเสริมสร้างความรู้ และความเข้าใจร่วมกันของบุคลากรภายในหน่วยงานในเรื่องการดำเนินงานโครงการ/กิจกรรมด้านการจัดซื้อจัดจ้าง เพื่อปรับกระบวนการ และกลไกการบริหารจัดการการนำแผนปฏิบัติการด้านการจัดซื้อจัดจ้าง ไปสู่การปฏิบัติได้อย่างมีประสิทธิภาพ
2. เพื่อให้มีการติดตามประเมินผลแผนปฏิบัติการด้านการจัดซื้อจัดจ้าง อย่างเป็นระบบ

#### 3.1 แนวทางการนำแผนปฏิบัติการด้านการจัดซื้อจัดจ้างไปสู่การปฏิบัติ

เพื่อให้บรรลุวัตถุประสงค์ดังกล่าว จึงกำหนดทางการนำแผนปฏิบัติการด้านการจัดซื้อจัดจ้าง ไปสู่การปฏิบัติ ดังนี้

1. สร้างความเข้าใจร่วมกันเกี่ยวกับแผนปฏิบัติการด้านการจัดซื้อจัดจ้างโดยจัดทำแนวทางการสื่อสารและประชาสัมพันธ์เพื่อสร้างความเข้าใจในภารกิจ เป้าหมาย และโครงการ/กิจกรรมให้กับบุคลากรภายในหน่วยงาน ได้ทราบถึงบทบาทความรับผิดชอบของตนที่จะสนับสนุนการดำเนินงานตามแผนปฏิบัติการด้านการจัดซื้อจัดจ้างให้เกิดผลในทางปฏิบัติ
2. ผลักดันระบบงบประมาณ และการพัฒนาสมรรถภาพบุคลากรให้สอดคล้องกับแนวทางที่กำหนด
3. ส่งเสริมการปฏิบัติงานที่สอดคล้องกับแผนที่กำหนดไว้ และนำไปสู่การพิจารณาการสนับสนุนทรัพยากรได้อย่างมีประสิทธิภาพ
4. สร้างกลไกประสานงานภายในกับหน่วยงานให้ขับเคลื่อนโครงการ/กิจกรรมให้มีความก้าวหน้าอย่างต่อเนื่อง และมีการแลกเปลี่ยนข้อมูล จัดเก็บ เผยแพร่ และถ่ายทอดความรู้ซึ่งกันและกัน โดยอาศัยเทคโนโลยีสารสนเทศมาใช้เป็นเครื่องมือในการสื่อสาร พร้อมจัดทำฐานข้อมูลให้สามารถเข้าถึงและใช้ประโยชน์ได้ง่าย
5. ติดตาม ตรวจสอบผลที่ได้รับจากการดำเนินงานโครงการ/กิจกรรมของหน่วยงาน ว่าสามารถตอบสนองต่อวัตถุประสงค์ของแผนปฏิบัติการด้านการจัดซื้อจัดจ้างรวมทั้งสามารถประเมินผลได้อย่างเป็นรูปธรรม

#### 3.2 การติดตามและประเมินผลแผนปฏิบัติการด้านการจัดซื้อจัดจ้าง ประจำปี งบประมาณ 2566

การติดตาม ประเมินผลเป็นเครื่องมือสำคัญที่จะสนับสนุนให้การดำเนินงานของวิทยาเขตนครปฐมบรรลุเป้าประสงค์ตามที่กำหนดไว้ในแผนปฏิบัติการด้านการจัดซื้อจัดจ้างเพื่อให้ผู้บริหารและผู้ปฏิบัติงานทราบถึง

ความสำเร็จหรือความล้มเหลวของการดำเนินงาน และนำไปสู่การปรับเปลี่ยนแนวทางการดำเนินงานเพื่อแก้ไขปัญหาอุปสรรคให้เหมาะสมเท่าทันสถานการณ์ และสามารถบรรลุผลสำเร็จตามเป้าหมายได้ โดยจัดทำระบบการติดตามและประเมินผล ดังนี้

1. พัฒนาองค์ความรู้และเสริมสร้างความเข้าใจเรื่องการติดตามประเมินผลและกำหนดตัวชี้วัดแก่หน่วยงานที่เกี่ยวข้อง เพื่อสร้างทักษะในการติดตามประเมินผลและสามารถนำมาใช้ประโยชน์ร่วมกันอย่างเป็นรูปธรรม

2. พัฒนาระบบข้อมูลสารสนเทศเพื่อสนับสนุนการดำเนินงานตามแผนปฏิบัติการด้านการจัดซื้อจัดจ้างอย่างต่อเนื่อง

3. กำหนดให้มีการติดตามความก้าวหน้าของแผนปฏิบัติการด้านการจัดซื้อจัดจ้าง ทุกๆ เดือน พร้อมให้ผู้รับผิดชอบในแต่ละโครงการ/กิจกรรมทำการวิเคราะห์ผลการดำเนินงาน เพื่อนำไปสู่การตัดสินใจของผู้บริหาร

ก คำสั่งแต่งตั้งคณะกรรมการจัดทำแผนปฏิบัติการด้านต่าง ๆ ประจำปีการศึกษา 2564  
และประจำปีงบประมาณ พ.ศ. 2565



คำสั่งมหาวิทยาลัยราชภัฏสวนสุนันทา วิทยาเขตนครปฐม

ที่ กว ๘๕/๒๕๖๕

เรื่อง แต่งตั้งคณะกรรมการจัดทำแผนปฏิบัติการด้านต่าง ๆ ประจำปีการศึกษา ๒๕๖๕  
และประจำปีงบประมาณ พ.ศ. ๒๕๖๖

เพื่อให้การจัดทำแผนปฏิบัติการด้านต่าง ๆ ประจำปีการศึกษา ๒๕๖๕ และประจำปีงบประมาณ พ.ศ. ๒๕๖๖ ของวิทยาเขตนครปฐม เป็นไปด้วยความเรียบร้อยและมีประสิทธิภาพสามารถกำหนดแนวทางการดำเนินงานการบริหารงานของวิทยาเขตให้มีความสอดคล้องกับแผนยุทธศาสตร์ ระยะ ๕ ปี (พ.ศ. ๒๕๖๖ - ๒๕๗๑) และแผนปฏิบัติการประจำปีงบประมาณ พ.ศ. ๒๕๖๖ ของวิทยาเขตนครปฐม จึงขอแต่งตั้งคณะกรรมการ ดังนี้

**๑. คณะกรรมการอำนวยการ**

๑.๑ ผู้ช่วยศาสตราจารย์ ดร.คมสัน	โสมณวัตร	ประธาน
๑.๒ นางสาวเสาวณีย์	กำเนิดรัตน์	กรรมการ
๑.๓ นางสาวแคชชินทร์	ทับทิมเทศ	กรรมการ
๑.๔ นางศรัณ	ชินแสงทิพย์	กรรมการ
๑.๕ นางสาวปรางทิพย์	เกตุกลิ่น	กรรมการและเลขานุการ
๑.๖ นางสาวณัฐชา	ลีปัญญาพร	กรรมการและ ผู้ช่วยเลขานุการ

**หน้าที่**

๑. ส่งเสริม สนับสนุน ให้คำปรึกษาแนะนำในการจัดทำแผนปฏิบัติการด้านต่าง ๆ ประจำปีการศึกษา ๒๕๖๕ และประจำปีงบประมาณ พ.ศ. ๒๕๖๖
๒. พิจารณาแผนปฏิบัติการด้านต่าง ๆ ประจำปีการศึกษา ๒๕๖๕ และประจำปีงบประมาณ พ.ศ. ๒๕๖๖
๓. กำกับ และติดตามผลการดำเนินการตามแผนปฏิบัติการต่าง ๆ ประจำปีการศึกษา ๒๕๖๕ และประจำปีงบประมาณ พ.ศ. ๒๕๖๖

## ๒. คณะกรรมการดำเนินงาน

### ๒.๑ แผนบริหารความเสี่ยงและการควบคุมภายใน

๒.๑.๑ นางสาวปรางทิพย์	เกตุกลั่น	ประธาน
๒.๑.๒ นางสาวกัญญาภัทร	ทับทิม	กรรมการ
๒.๑.๓ ว่าที่ ร.ต. หญิงวิไลภรณ์	บุญล้อม	กรรมการและเลขานุการ
๒.๑.๔ นางสาวณัฐชา	ลิ้นปญาพร	กรรมการและเลขานุการ

### ๒.๒ แผนกลยุทธ์ทางการเงิน (๒๕๖๖ - ๒๕๗๐)

๒.๒.๑ นางสาวปรางทิพย์	เกตุกลั่น	ประธาน
๒.๒.๒ นางสาวกัญญาภัทร	ทับทิม	กรรมการ
๒.๒.๓ ว่าที่ ร.ต. หญิงวิไลภรณ์	บุญล้อม	กรรมการ
๒.๒.๔ นางสาวณัฐชา	ลิ้นปญาพร	กรรมการและเลขานุการ

### ๒.๓ แผนปฏิบัติการด้านการจัดซื้อจัดจ้าง

๒.๓.๑ นางศริน	ชินแสงทิพย์	ประธาน
๒.๓.๒ นางสาวสุภาวดี	สมุดไทย	กรรมการ
๒.๓.๓ นางสาวจุไรรัตน์	บริบาล	กรรมการ
๒.๓.๔ นางสาวนวิยา	ดุลานนท์	กรรมการ
๒.๓.๕ นางสาวชลธิชา	แก้วคง	กรรมการ
๒.๓.๖ นางสาวสุเมษา	บุญเรือง	กรรมการ
๒.๓.๗ นางสาวญาณิน	ทองสมัคร์	กรรมการ
๒.๓.๘ ว่าที่ ร.ต. สิทธิชัย	ฤกษ์จ้านงค์	กรรมการและเลขานุการ

### ๒.๔ แผนปฏิบัติการด้านการป้องกันและปราบปรามการทุจริต

๒.๔.๑ นางสาวเสาวณีย์	กำเนิดรัตน์	ประธาน
๒.๔.๒ นางสาวนิตาชล	นันทญาณกุล	กรรมการ
๒.๔.๓ นายวีรยุทธ	ตาราชาติ	กรรมการ
๒.๔.๔ นางสาวเนตรดาว	อู่ยง	กรรมการ
๒.๔.๕ นางสาวนิชาภา	อิทธิประเสริฐ	กรรมการและเลขานุการ

### ๒.๑๔ แผนปฏิบัติการด้านการจัดกิจกรรมพัฒนานักศึกษา

๒.๑๔.๑ นางสาวแคชรินทร์	ทับทิมเทศ	ประธาน
๒.๑๔.๒ นายอำนาจ	บุญถนอม	กรรมการ
๒.๑๔.๓ นางสาวพัชรินทร์	เจริญพร	กรรมการ
๒.๑๔.๔ นางสาวนริสา	รวดเร็ว	กรรมการ
๒.๑๔.๕ นางสาวภิญญาพัชญ์	คงสอน	กรรมการ
๒.๑๔.๖ นางสาวกังสตา	แตงน้อย	กรรมการ
๒.๑๔.๗ นางทิมมพร	อิสริยอนันต์	กรรมการ
๒.๑๓.๘ นายอดิศักดิ์	ชูชาติ	กรรมการ
๒.๑๔.๙ ว่าที่ร้อยตรีภรณ์พรศน์	ญาณรัฐวัฒนา	กรรมการและเลขานุการ

### หน้าที่

๑. จัดทำแผนปฏิบัติการด้านต่าง ๆ ประจำปีการศึกษา ๒๕๖๕ และประจำปีงบประมาณ พ.ศ. ๒๕๖๖
๒. รายงานผลการดำเนินงานตามแผนปฏิบัติการด้านต่าง ๆ ประจำปีการศึกษา ๒๕๖๕ และประจำปีงบประมาณ พ.ศ. ๒๕๖๖
๓. อื่น ๆ ตามที่คณะกรรมการอำนวยการมอบหมาย

สั่ง ณ วันที่ ๒๐ มิถุนายน ๒๕๖๕



(ผู้ช่วยศาสตราจารย์ ดร.คมสัน โสมณวัตร)

รองอธิการบดีวิทยาเขตนครปฐม  
มหาวิทยาลัยราชภัฏสวนสุนันทา

ข ภาพกิจกรรมที่เกี่ยวข้องกับการจัดทำแผนปฏิบัติการด้านการจัดซื้อจัดจ้าง

